



MINISTERUL  
EDUCAȚIEI  
NAȚIONALE



CONSILIUL  
JUDEȚEAN  
GORJ



INSPECTORATUL ȘCOLAR JUDEȚEAN GORJ  
CENTRUL JUDEȚEAN DE RESURSE ȘI ASISTENȚĂ EDUCAȚIONALĂ GORJ  
Localitatea Târgu Jiu, Str. Tismana, Nr. 1A, Codul Poștal 210 205, Județul Gorj  
Telefon / Fax: 0253 / 210 313, E-mail: office@cjraegorj.ro, WebPage: http://www.cjraegorj.ro

CENTRUL JUDEȚEAN DE RESURSE ȘI ASISTENȚĂ EDUCAȚIONALĂ GORJ  
CENTRUL JUDEȚEAN DE ASISTENȚĂ PSIHOPEDAGOGICĂ GORJ

Nr. 4151 / 08.12.2017

APROBAT,  
Director,  
Prof. Tulpan Claudia - Ofelia

Coordonator studiu,  
Prof. Daniela Șcheau



## STUDIU

PRIVIND ABANDONUL ȘCOLAR LA NIVELUL  
UNITĂȚILOR DE ÎNVĂȚĂMÂNT DIN JUDEȚUL  
GORJ

An școlar 2016 - 2017

# PREȚUIEȘTE



# **ABANDONUL ȘCOLAR LA ELEVII DIN JUDEȚUL GORJ**

**Anul școlar 2016 - 2017**

## **1) ARGUMENT**

Unul dintre cei mai importanți indicatori ai eficienței unui sistem de învățământ este rata abandonului școlar. Aceasta relevă puterea sistemului școlar de a cuprinde și menține elevii în interiorul său, de a le asigura accesul și suportul pentru finalizarea cel puțin a nivelului școlar obligatoriu. Părăsirea sistemului educativ înaintea obținerii unui certificat de studii este un fenomen cu implicații grave asupra dezvoltării personale a elevilor și a șanselor lor de integrare socială și profesională. Efectele negative ale abandonului școlar se reflecta atât în plan psihologic individual conducând la o alterare a imaginii de sine a elevului în cauză, care-și va pierde tot mai mult încrederea în propriile posibilități, cât și în plan social inducând marginalizarea socială a acestuia prin limitarea dreptului sau la o calificare profesională autentică și la exercitarea unor roluri sociale valorizante pentru personalitatea sa.

Pentru a se întreprinde măsuri de combatere a abandonului școlar este nevoie de un studiu diagnostic care să scoată în evidență care este rata abandonului, care sunt zonele cele mai atinse de acest fenomen și mai ales care sunt cauzele principale pentru toate grupele de vârstă școlară.

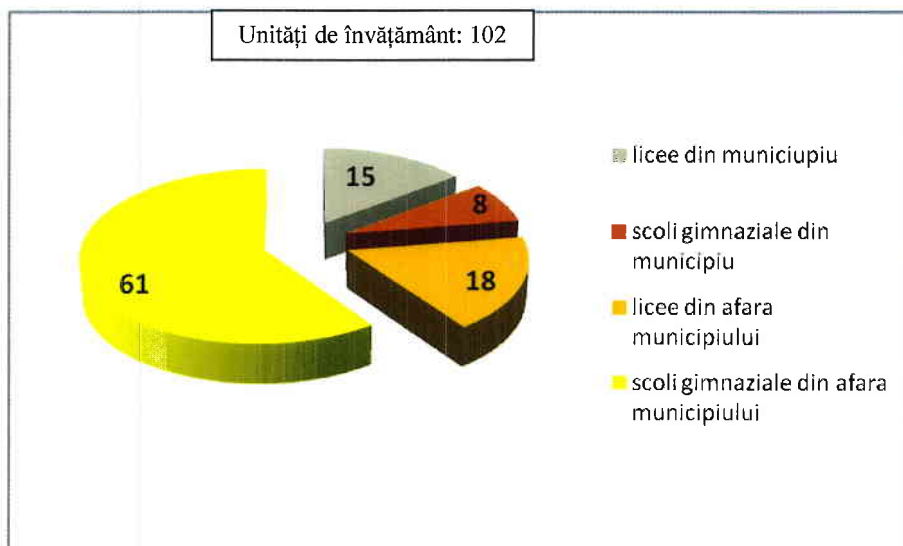
## **2. PROPORȚIILE ABANDONULUI ȘCOLAR**

Pentru a identifica amploarea și profunzimea abandonului școlar Centrul Județean de Resurse și Asistență Educațională Gorj a realizat un studiu al cazurilor de abandon școlar înregistrate în anul școlar 2016 – 2017 la nivelul județului Gorj, precum și a cauzelor care au determinat pentru fiecare caz în parte fenomenul.

- **OBIECTIVE:**

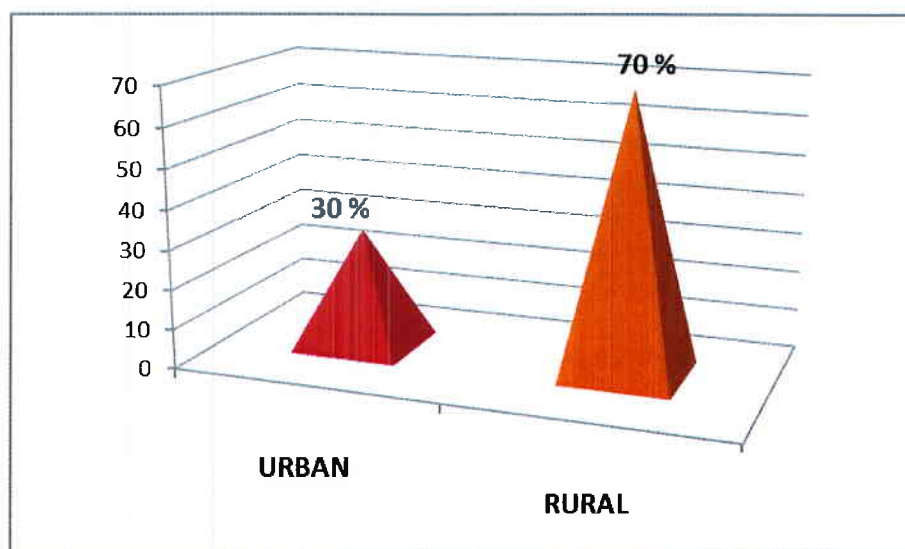
1. Identificarea cazurilor de abandon școlar de la nivelul județului Gorj
2. Cunoașterea cauzelor care generează abandonul școlar
3. Stabilirea unor strategii de intervenție pentru prevenirea și diminuarea acestui fenomen

Scopul studiului întreprins a fost acela de a face o diagnoză a stării de fapt cu privire la fenomenul menționat, al cărui rezultat să poată fi utilizat în stabilirea și implementarea unor strategii de prevenire și combatere a abandonului școlar la nivelul județului.

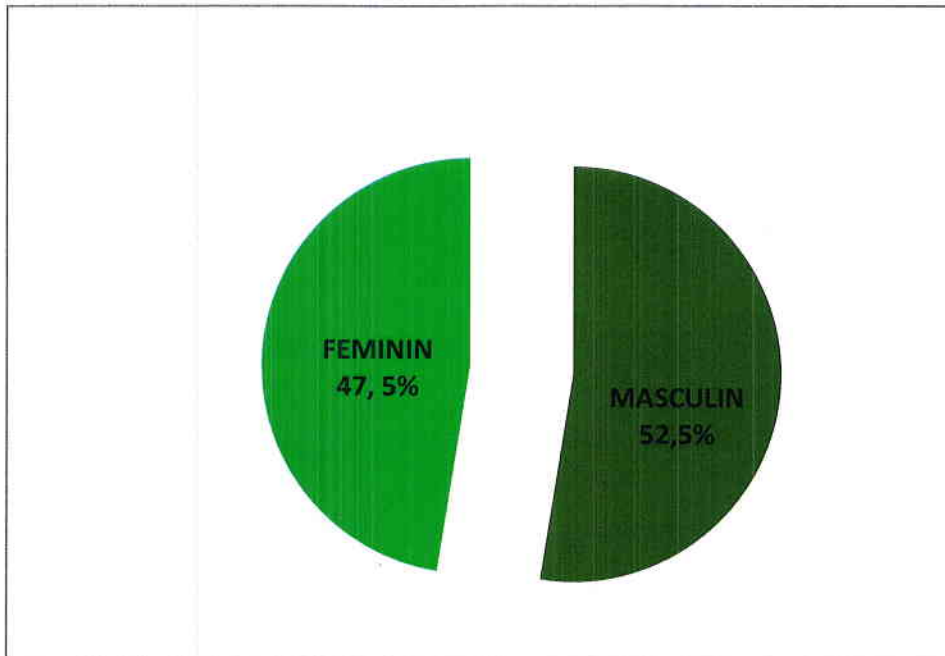


Studiul a fost realizat în 102 unități de învățământ din județul Gorj, 23 de unități școlare fiind de pe raza municipiului Tg-Jiu ( 15 licee și 8 școli gimnaziale) și 79 din afara municipiului ( 18 licee și 61 școli gimnaziale).

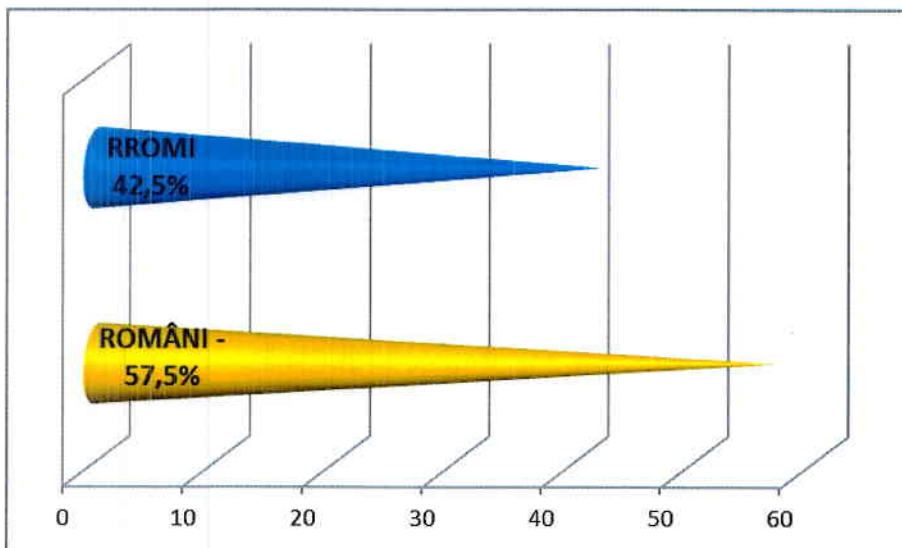
#### Distribuția cazurilor de abandon după mediul de proveniență al elevilor



**Distribuția cazurilor de abandon  
în funcție de sex**

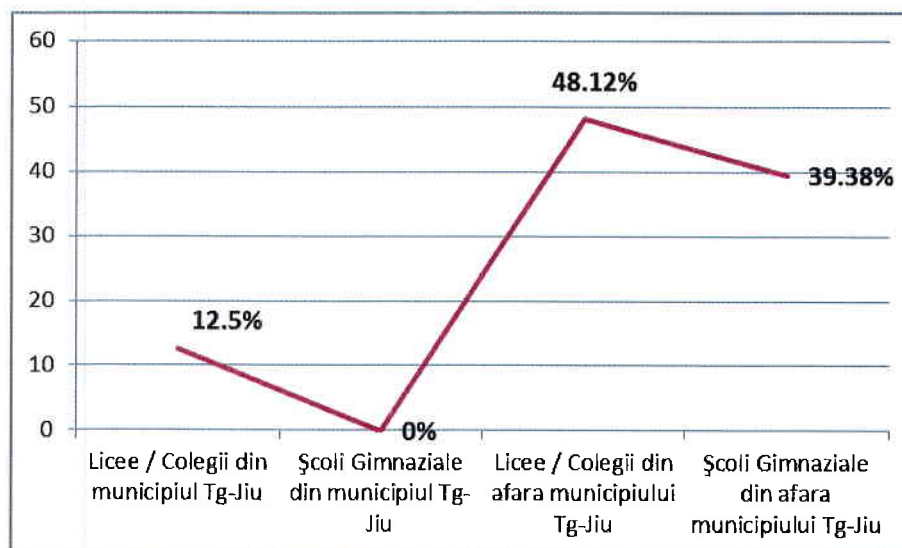


**Distribuția cazurilor de abandon  
în funcție etnie**



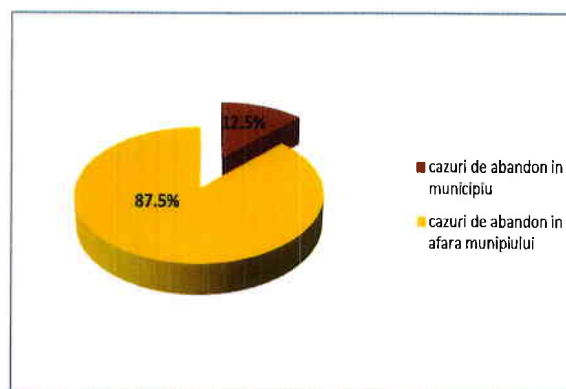
Potrivit datelor oferite de unitățile de învățământ din județul Gorj, în anul școlar 2016 – 2017, 160 elevi au renunțat să mai meargă la școală. Dintre aceștia 30% provin din mediul urban și 70% provin din mediul rural, 52,5% sunt băieți și 47,5% sunt fete, 57,5% sunt elevi români și 42,5% elevi de etnie rromă.

**Distribuția cazurilor de abandon  
pe unități de învățământ**

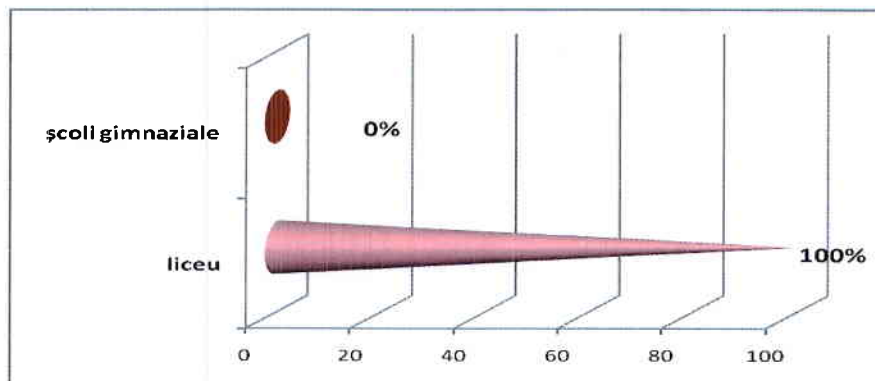


Cele mai multe cazuri de abandon școlar au fost înregistrate la unitățile de învățământ din afară municipiului Tg-Jiu, respectiv 118 de cazuri, 49,25% la liceu și 38, 81% la școlile gimnaziale. La nivelul municipiului Tg-Jiu au fost înregistrate 16 de cazuri, 11,94% la unitățile de învățământ liceal și nu s-au înregistrat cazuri de abandon la școlile gimnaziale.

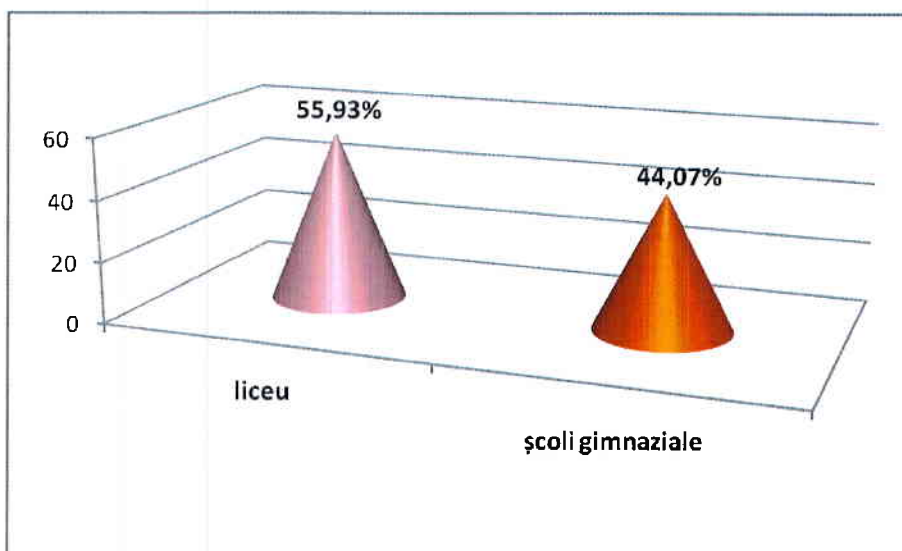
**Distribuția cazurilor de abandon  
la nivelul județului Gorj**



### Distribuția cazurilor de abandon la nivelul municipiului



### Distribuția cazurilor de abandon înregistrate în afara municipiului

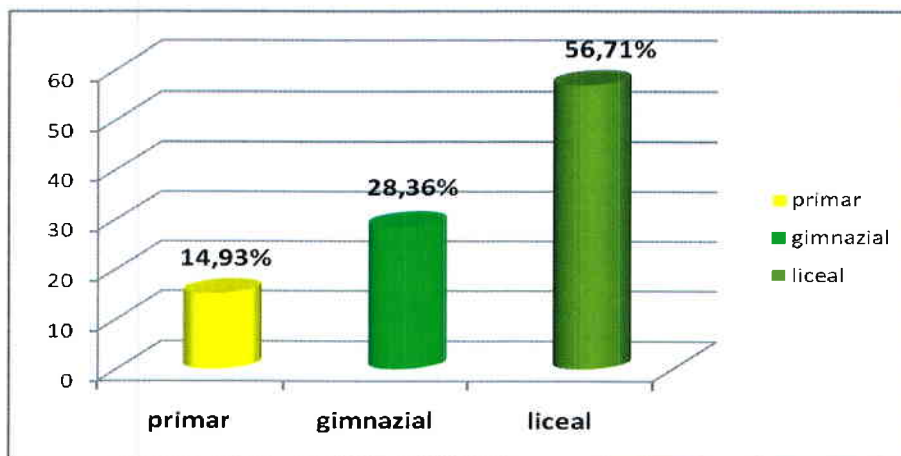


Analizând cele trei grafice referitoare la distribuția cazurilor de abandon școlar la nivelul unităților școlare de la nivelul județului Gorj s-au constatat următoarele:

- Exista diferențe semnificative în ceea ce privește rata abandonului la nivelul unităților de învățământ din județul Gorj. La nivelul municipiului Tg-Jiu rata abandonului este de 11,94%, în timp ce la nivelul unităților de învățământ din afara municipiului Tg-Jiu rata abandonului este de 88,06%.
- Se constată că atât la nivelul municipiului Tg-Jiu, cât și la unitățile de învățământ din afara acestuia rata abandonului este mai ridicată la nivelul învățământului liceal decât la nivelul învățământului gimnazial. Procentual

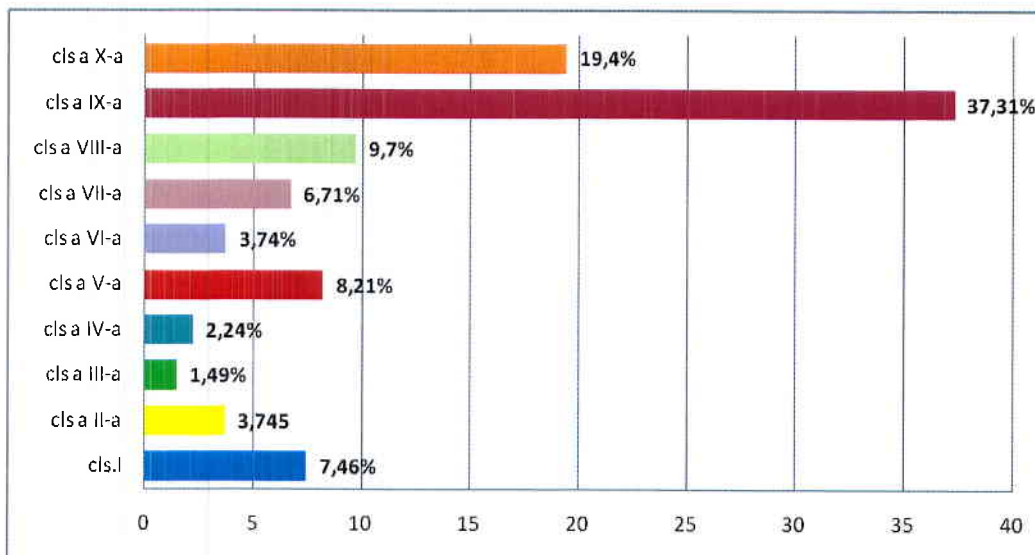
rata abandonului la nivelul municipiului Tg-Jiu este de 100% în rândul elevilor de liceu întrucât la nivelul învățământului gimnazial și primar nu se înregistrează cazuri de abandon. La unitățile de învățământ din afara municipiului Tg-Jiu se înregistrează cu 10% mai multe cazuri de abandon la liceu față de gimnaziu.

#### Distribuția cazurilor de abandon pe cicluri școlare



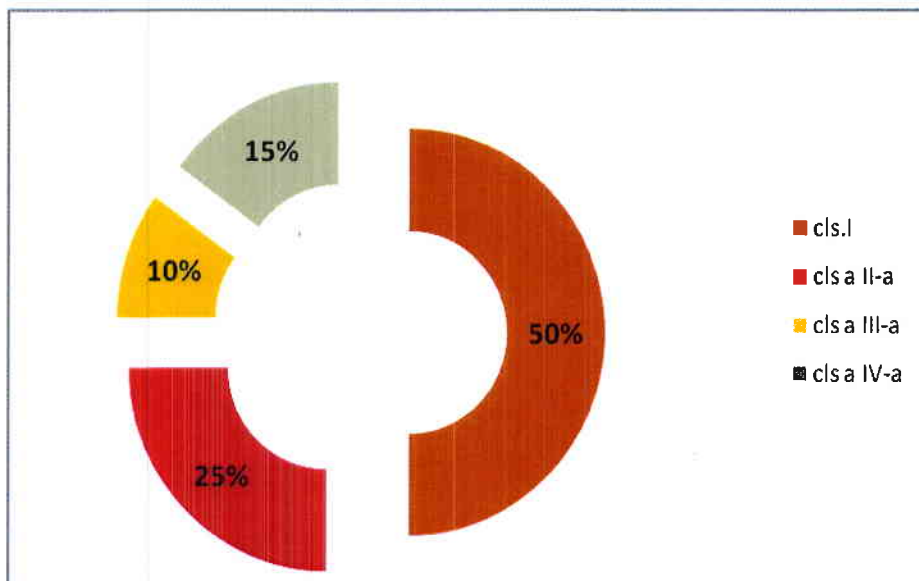
Pe cicluri de învățământ, situația abandonului școlar arată că cei mai mulți elevi care nu reușesc să termine studiile sunt elevi de liceu: 76 elevi din învățământul liceal au abandonat școala, urmează apoi elevii din învățământul gimnazial cu 38 cazuri și elevii din ciclul primar cu 20 de cazuri.

#### Distribuția cazurilor de abandon pe clase



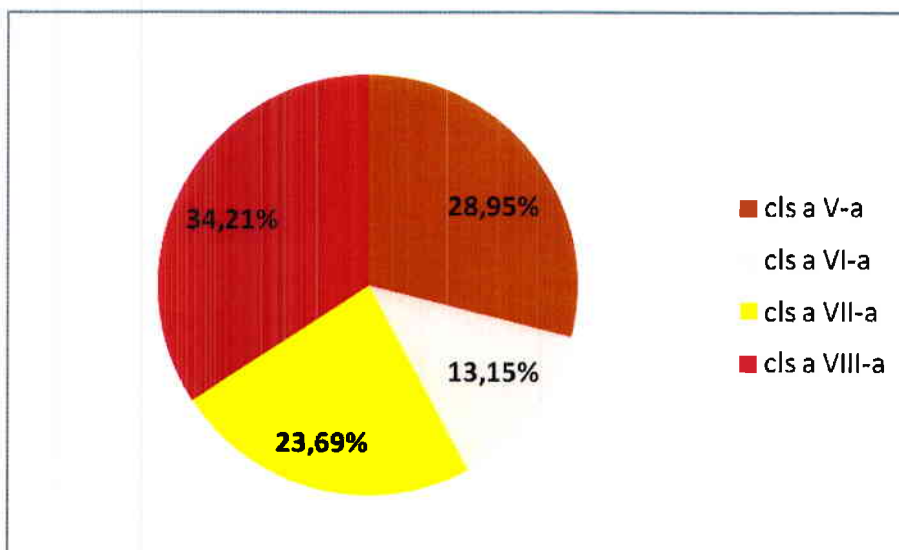
Fenomenul abandonului școlar este mai puțin frecvent la învățământul primar, crește la clasa a V-a și a VIII-a și atinge nivelul cel mai ridicat la clasa a IX-a.

### Situația abandonului școlar la nivelul ciclului primar



La nivelul învățământului primar se înregistrează o rată mai crescută a abandonului la începutul ciclului școlar (50% la clasa I și 25% la clasa a II- a ) și mai scăzută la clasa a III-a (10%) și la clasa a IV-a (15%) .

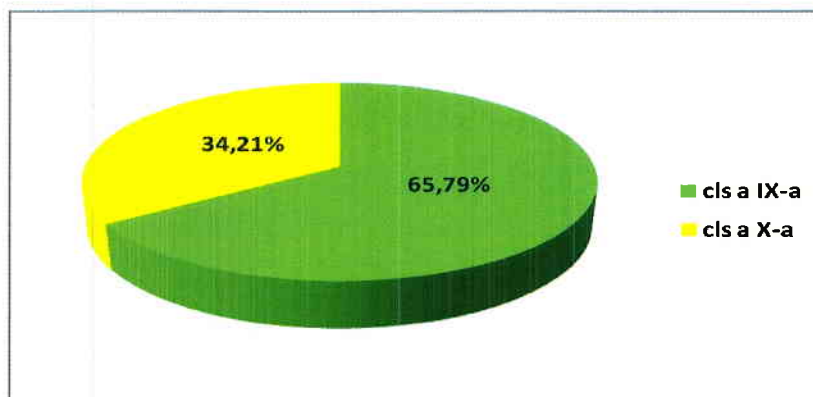
### Situația abandonului școlar la nivelul ciclului gimnazial



La nivelul învățământului gimnazial cei mai mulți elevi au abandonat școala în clasa a VIII-a, respectiv 34,21 % dintre cazuri, urmează clasa a V a cu 28,95% cazuri, clasa a VII-a cu 23,69 % cazuri și clasa a VI a cu 13,15 % cazuri .

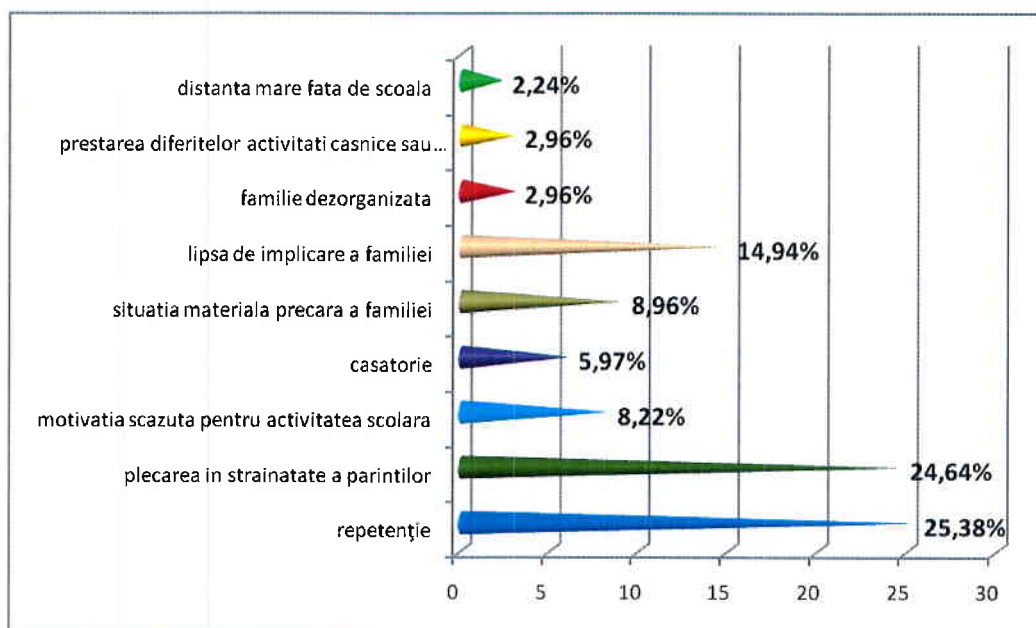


### Situația abandonului școlar la nivelul ciclului liceal



Dintre cazurile de abandonuri înregistrate la nivelul învățământului liceal 65,79% au fost înregistrate în rândul elevilor de clasa a IX-a și 34,21% în rândul elevilor de clasa a X-a.

### Cauzele abandonului școlar



În ceea ce privește cauzele abandonului școlar rareori se poate vorbi de monocausalitate. În realitate este vorba de o varietate de factori care interacționează între ei, fiecare caz de abandon având o istorie personală.

În ierarhia cauzelor abandonului școlar se situează pe primul loc repetenția, 25,38% dintre elevi au părăsit sistemul de învățământ din această cauză. Urmează o serie de cauze de natură socio-familială: plecarea părinților în străinătate, lipsa de

implicare a familiei, căsătoria, familia dezorganizată. Copiii ai căror părinți au plecat să lucreze în străinătate reprezintă o categorie extrem de vulnerabilă expusă riscului de abandon școlar, 24,64 % din cazurile de abandon înregistrate se datorează plecării părinților la muncă în străinătate; 5,97% dintre elevi au renunțat la școala pentru a se căsători; 8,96% au abandonat școala din cauza situației materiale precare; 14,94% datorită lipsei de implicare a familiei; 8,22 % datorită unei motivații scăzute pentru activitatea școlară; 2,96% din cauza prestării diferitelor activități aducătoare de venit 2,96% din cauza dezorganizării vieții de familie și 2,24% datorită distanței mari față de școală.

### **Concluzii:**

- Pe medii rezidențiale valorile mai ridicate ale abandonului se înregistrează în mediul rural, de trei ori mai mari comparativ cu mediul urban.
- Exista diferențe ale ratei abandonului pe sexe. În anul școlar trecut au abandonat școala 82 de băieți și 52 de fete. Rata abandonului se menține ridicată în rândul elevilor de etnie romă, în anul școlar anterior 21,64% dintre cazurile de abandon înregistrate la nivelul județului Gorj provenind din rândul acestora. Cei mai mulți elevi de etnie romă au întrerupt școlă înainte de absolvirea ciclului gimnazial, respectiv 26 elevi și 3 în timpul liceului. Unii dintre elevii rromi renunță la școala pentru a-și însoți părinții la muncă în străinătate, alții rămân în grijă unor persoane care nu valorizează școala, iar alții respecta modelul de viață tradițional căsătorindu-se de la o vârstă destul de fragedă.
- Cei mai mulți elevi părăsesc școala în timpul învățământului liceal, urmând cei din învățământul gimnazial și cel primar.
- Perioadele de vulnerabilitate se înregistrează la începutul școlarizării, la trecerea de la învățământul primar la cel gimnazial și de la învățământul gimnazial la cel liceal, elevii manifestând dificultăți în a se integra / adapta condițiilor sistemului de învățământ. Astfel, numărul elevilor care abandonează școala crește în prima parte a ciclului primar 10 elevi au abandonat școlă în clasa I, continuă să crească la începutul și la sfârșitul ciclului gimnazial, 11 elevi au abandonat școala în clasa a V a și 13 elevi în clasa a VIII-a și atinge nivelul cei mai ridicat în clasa a IX a, 50 elevi au abandonat școala la începutul învățământului liceal.

- La originea abandonului școlar se asociază de cele mai multe ori două sau mai multe cauze. Eșecurile repetate, incapacitatea elevilor de a atinge standarde minimale de performanță conduc la scăderea interesului elevului față de școală, repetenția fiind principala cauză a abandonului școlar.
- Situația materială precară, climatul familial nefavorabil, lipsa de implicare a părinților în activitatea școlară a copilului, dezorganizarea vieții de familie, precum și plecarea părinților la muncă în străinătate sunt factori perturbatori cu impact important asupra activității didactice a elevilor. Corelația acestor factori constituie mediu favorizant pentru abandonul școlar.
- Situația socio-economică precară a unei familii reduce mult șansele accesului la educație și la instruire adecvate ale copiilor. Sărăcia limitează posibilitățile părinților de a oferi copiilor resursele necesare educației.
- Emigrarea forței de muncă îi afectează tot mai mult pe elevi care fie că-și urmează părinții, fie sunt lăsați în grijă unor rude sau cunoștințe apropiate care se ocupa superficial de situația lor școlară.
- Apartenența la o familie dezorganizată, climatul familial tensionat, absenta modelelor parentale pozitive constituie factori de risc care generează abandonul școlar.
- Lipsa sprijinului părinților în pregătirea școlară a copiilor, interesul scăzut pentru activitatea lor școlară contribuie într-o mare măsură la randamentul școlar scăzut al acestora.
- Motivația copilului este un aspect important care influențează parcursul sau școlar. O bună motivație înseamnă o bună înțelegere a rolului educației în viața fiecăruia. Lipsa motivației pentru școală a elevilor care prezintă o tolerantă scăzută la efort intelectual constituie o altă cauză a abandonului școlar. Prin urmare, școală a ajuns să fie abandonată pentru că nu mai este percepută ca valoare în sine. Aceasta se corelează și cu atitudinea indiferentă, neglijența sau ostilă a unor părinți față de actul educațional și față de evoluția propriilor copii. De asemenea, cunoașterea insuficientă a particularităților psihologice a elevilor de către cadrele didactice, absența unei griji permanente pentru elevii „slabi la învățătura”, a acțiunilor de organizare diferențiată a procesului de predare-învățare conduc la o motivație scăzută a elevilor pentru activitatea școlară.