

# Buletin Informativ

CENTRUL JUDEȚEAN DE RESURSE ȘI ASISTENȚĂ EDUCAȚIONALĂ GORJ

## CAMPANIA EDUCAȚIONALĂ „FAMILIA PRIN OCHII COPIILOR”

### PUNCTE DE INTERES:

- **Consillere Psihopedagogică**
- **Terapie logopedică**
- **Evaluare și orientare școlară și profesională**
- **Activități metodico-științifice**
- **Documentare**

### CUPRINS :

- |   |   |
|---|---|
| Campania educațională - "Familia prin ochii copiilor"           | 1 |
| Părinții și terapia logopedică online                           | 2 |
| Despre impactul COVID-19 asupra elevilor și familiilor acestora | 2 |
| Puterea inteligenței emoționale                                 | 3 |
| Dezvoltarea limbajului la copilul de 6 ani                      | 3 |
| Cartea lunii  | 4 |

Ziua Internațională a Familiilor este sărbătorită în fiecare an pe 15 mai. Obiectivul principal al acestei sărbători este acela de a sublinia importanța familiei în societate. Sunt promovate valori precum toleranța, respectul, împărțirea sarcinilor casnice și combaterea tuturor formelor de violență în familie. Este un bun moment să petrecem mai mult timp în sânul familiei, să ne bucurăm împreună, să redescoperim valorile și sentimentele care ne-au unit și ne-au ajutat să rămânem alături.

Dorind să marcheze această zi, CJRAE Gorj a conceput o serie de activități care s-au desfășurat în perioada 15 - 22 mai, menite să conștientizeze participanții cu privire la valorile familiei, la necesitatea creșterii într-un mediu familial sănătos, la importanța și valoarea familiei contemporane. Pachetul de resurse a cuprins:



activități pentru elevi, activități pentru copii și părinți, activități pentru consilierea de grup.

Anul acesta am sărbătorit familia în familie.

Cu ocazia acestui eveniment, echipa CJRAE Gorj a desfășurat campania „Familia prin ochii copiilor” care a avut ca scop:

Dezvoltarea unor relații de familie sănătoase și armonioase, combaterea violenței în familie, promovarea dragostei, respectului, echității în asumarea responsabilităților ca valori supreme care stau la baza familiei.

### Obiective generale:

Creșterea gradului de coeziune al membrilor grupului familial;

Implicarea elevilor, părinților, cadrelor didactice în activități educaționale de promovare a valorilor familiei, a drepturilor și responsabilităților membrilor ei;

Conștientizarea participanților cu privire la rolul familiei în viața socială;

Încurajarea interacțiunii pozitive dintre părinți și copii.

### Participanți:

- copii din instituțiile de învățământ preșcolar, elevi din cadrul învățământului primar, gimnazial și liceal de masă, special sau integrat și părinții acestora.



## PĂRINȚII ȘI TERAPIA LOGOPEDICĂ ONLINE



Este foarte bine cunoscut rolul părinților în succesul terapiei logopedice. Ei sunt cea mai importantă resursă din afara cabinetului logopedic pentru că ei continuă, acasă, demersul profesorului logoped. Cu atât mai important devine acest rol în perioada actuală, când terapia „față în față” nu este posibilă.

Specialiștii din România au venit în ajutorul părinților prin conceperea proiectului TIMLOGO, dezvoltat în parteneriat public-privat, care oferă un cadru pentru diagnosticarea și rezolvarea tulburărilor de vorbire, probabil cea mai mare și mai performantă platformă digitală de logopedie din România.

Platforma are activități dedicate fiecăruia dintre momentele unei ședințe logopedice.

Ea conține palatograme animate, joculețe și posibilitatea de a

înregistra copilul și de a asculta înregistrarea acestuia. În plus, supravegheat de părinte, copilul poate exersa zilnic, într-un mod plăcut și eficient, sunetul pe care îl are de corectat.

Părinții sunt susținuți de conținutul platformei deoarece au tabloul complet al derulării demersului logopedic, iar acest lucru ajută implicit copilul.

Această platformă este utilă nu numai părinților, ci și nouă profesorilor logopezi, pentru că poate asigura continuarea terapiei logopedice din cabinet în timpul vacanțelor școlare, astfel încât, la reîntâlnirea cu copilul, demersul terapeutic poate fi rapid reluat.

Prof. logoped,  
Rață Mihai

## Despre impactul COVID-19 asupra elevilor și familiilor acestora



Pentru a veni în sprijinul elevilor, am întocmit un chestionar anonim despre cum s-au simțit elevii în această perioadă cu restricții, despre cum au evoluat relațiile familiale și relațiile de prietenie în vederea conceperii de metode de susținere a acestora.

Majoritatea copiilor au răspuns că în perioada de carantină în familia lor a fost mai multă înțelegere, iar foarte puțini că s-au instalat mai multe certuri.

Pozitive au fost și răspunsurile care vizau relațiile de prietenie, susținând că au păstrat legătura foarte strâns.

Au existat întrebări legate de consumul de alcool, tutun, în această

perioadă, cât și întrebări despre consumul de alimente.

Majoritatea elevilor au spus că în carantină au consumat la fel ca și înainte produsele enumerate mai sus, inactivitatea neîmpingându-i la excese.

Elevii folosesc cel mai mult internetul pentru socializare și apoi pentru informare.

De asemenea, unii dintre elevi sunt îngrijorați cu privire la desfășurarea cursurilor pe viitor, chiar dacă școala s-a adaptat imediat nevoilor acestora.

Ca un rezumat la ceea ce s-a realizat în urma acestui chestionar,



elevii sunt optimiști, respectă sfaturile

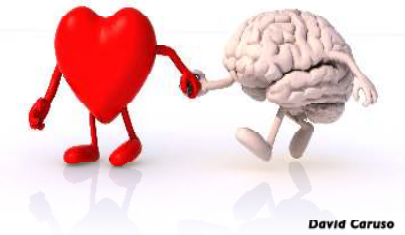


autorităților, se informează și se adaptează foarte ușor schimbărilor, ceea ce îi ajută să treacă mult mai ușor peste perioada de carantină.

Prof. consilier școlar,  
Potcovaru Diana

## PUTEREA INTELIGENȚEI EMOȚIONALE

"Inteligenta emotionala: nu este opusul inteligentiei, nu este trazezajul letal al mupur ariciorului, si este interactivul unuia dintre cele doua."



În ultimul timp, se vorbește tot mai mult despre rolul inteligenței emoționale în viața noastră. De ce unii oameni reușesc în viață, iar alții, cu capacități intelectuale superioare, eșuează? Răspunsul s-a dat printr-un nou concept - inteligența emoțională - o intersecție de atitudini și calități ce generează o gândire pozitivă și un comportament orientat spre reușită.

Ca factori responsabili pentru succes, reies din studiul lui Thomas Stanley asupra multimilionarilor, cei mai importanți cinci:

- ⇒ Cinstea față de cei din jur;
- ⇒ Disciplina;
- ⇒ Relațiile bune cu cei din jur;
- ⇒ Un partener de viață susținător;
- ⇒ Mai multă muncă decât majoritatea celor din jur.

Aceste fațete ale inteligenței emoționale se pot dezvolta, îmbunătăți în spațiul intrapersonal și interpersonal, lucrând la managementul stresului și la

capacitatea de adaptare. Cum putem cunoaște și avea control asupra acestor domenii? Prin:

- ⇒ Conștiința emoțională sau capacitatea de a recunoaște cum te simți;
- ⇒ Caracter asertiv prin a te exprima în mod clar, corect;
- ⇒ Independență prin autocontrol și autodirecționarea comportamentului;
- ⇒ Respect de sine generat de cunoașterea punctelor tari și slabe personale;
- ⇒ Împlinirea de sine cu recunoașterea propriului potențial;
- ⇒ Empatie sau înțelegerea celorlalți;
- ⇒ Relații benefice cu ceilalți;



- ⇒ Flexibilitate și soluționarea problemelor prin colaborare și acceptarea unor soluții eficiente;
- ⇒ Toleranță la stres sau cum să rămâi calm în ciuda evenimentelor;
- ⇒ Controlul impulsurilor și gestionarea reacțiilor impulsive;
- ⇒ Optimism și fericire prin atitudini realiste, pozitive, entuziasm și bucurie în realizarea activităților.

A întâmpina cu plăcere și entuziasm orice problemă sau aspect al realității ține de fiecare dintre noi, luând în considerare forța inteligenței emoționale.

Prof. consilier școlar,

## DEZVOLTAREA LIMBAJULUI LA COPILUL DE 6 ANI

Abilitățile lingvistice ale copilului se dezvoltă treptat și ordonat. Specialiștii au reușit să explice modul în care copilul își dezvoltă limbajul într-o serie de etape și praguri de dezvoltare. Nu uita că fiecare copil se dezvoltă diferit, în ritmul său propriu!



### LIMBAJUL RECEPTIV

Înțelege mai mult de 2000 de cuvinte;  
Înțelege întrebări complexe;

Înțelege concepte spațiale („lângă”, „în spatele”);

Identifică comenzile succesive;  
Identifică culorile, forme geometrice (cerc, pătrat, dreptunghi, triunghi, romb), mărimi și structuri temporale (an, luni, săptămâni, zile săptămână, anotimpuri)

### LIMBAJUL EXPRESIV

Pronunță vocalele și consoanele cu anumite dificultăți în pronunția sunetelor ț, r;

Spune 200 - 300 cuvinte și definește cuvintele;

Poate spune propoziții din 8 sau mai multe cuvinte, descrie obiecte;



Poate să răspundă la întrebări după ce i s-a citit o poveste;

Se angajează în conversație

Profesor logoped,  
Mihai Natalia





## Centrul Județean de Resurse și Asistență Educațională Gorj

### C.J.R.A.E. GORJ

Localitatea Tg-Jiu  
Strada Tismana Nr. 1 A,  
Județul Gorj

Telefon: 0253 .210.313

Fax: 0253.210.313

E-mail: office@cjraegorj.ro

”Învățând pe alții, învățăm și noi.”

*Centrul Județean de Resurse și Asistență Educațională Gorj* este o unitate conexă a învățământului preuniversitar, cu personalitate juridică, subordonat Ministerului Educației Naționale și coordonat metodologic de Inspectoratul Școlar Județean Gorj.

CJRAE Gorj reprezintă o instituție de învățământ special integrat specializată în oferirea, coordonarea și monitorizarea de servicii educaționale specifice acordate copiilor/elevilor, cadrelor didactice, părinților și membrilor comunității, pentru a asigura tuturor accesul la o educație de calitate, precum și asistența necesară în acest sens.

#### **ECHIPA DE REDACȚIE**

Redactor Șef: Tulpan Claudia Ofelia

Redactori: Istratie Mădălina

Corectură:

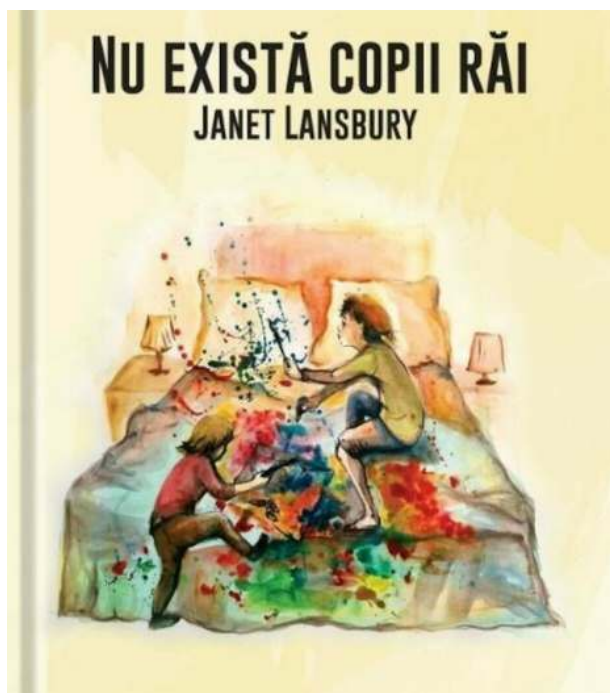
Prof. consilier școlar: Țucă Irina

Mediator școlar: Popescu Cristina

## C A R T E A L U N I I

### PUNCTUL DE DOCUMENTARE

vă recomandă cartea:



Descriere:

Primul volum al seriei „Educație cu blândețe” este semnat de Janet Lansbury, autoarea unuia dintre cele mai populare bloguri de educație parentală din SUA, discipol al specialistei în parenting Magda Gerber. Cartea este bazată nu numai pe studii și cercetări în domeniu, ci și pe experiența de douăzeci de ani a autoarei în lucrul cu copiii mici și cu părinții acestora.

Copiii sunt persoane adevărate, chiar dacă sunt noi pe lume. Ei trebuie tratați mereu cu respect și înțelegere, ca orice altă ființă umană. Prin exemple practice și răspunsuri la scrisori ale părinților care cer sfaturi pentru a reacționa la situații concrete, autoarea cărții oferă un ghid practic de parenting care le va fi util părinților cu copii de toate vârstele.

Cartea aceasta ne ajută să înțelegem că atunci când un copil se poartă într-un fel nepotrivit sau enervant pentru noi (ni se împotrivesc, face crize de furie, plânge, se smiorcăie, ne sfidează sau lovește), el încearcă să ne comunice în singurul fel disponibil la această vârstă că are nevoie să îi oferim o limită, să-l oprim cu respect și blândețe, să-l ghidăm și să-l îngrijim cu iubire, să-i transmitem mesajul: Nu te îngrijora, sunt aici pentru tine orice-ar fi și mă pot descurca în orice situație. Toți copiii fac asta, e o etapă normală și sănătoasă în dezvoltarea lor.

Janet Lansbury ne arată într-un mod simplu, concis și extrem de util cum putem avea o relație armonioasă cu copiii noștri și ne oferă câteva soluții eficiente pentru a reacționa la comportamentele dificile.

Documentarist,  
Istratie Mădălina