

Prof. Dănășel Alina

LOGOPEDIE



Noțiuni de terapie generală logopedică
pentru părinți și cadre didactice

TÎRGU-JIU

2021

978-973-0-35830-8



Date de contact CJRAE:
Str. Tismana Nr. 1A
210205 Tîrgu Jiu
Tel. / Fax: 0253 210 313
www.cjraegorj.ro



Autor:

Dănășel Alina

Colectiv de redacție:

Coordonatori:

Tulpan Claudia - Ofelia
Istratie Mădălina

Grafică și tehnoredactare:

Popescu Cristina
Istratie Mădălina



Noțiuni de terapie generală logopedică pentru părinți și cadre didactice

În procesul de însușire a limbajului oral, aproape toți copiii prezintă mici probleme de pronunție a cuvintelor. Unele trec neobservate, dar altele, netratate la timp pot crea complexe, pot împiedica învățarea școlară și pot constitui o piedică în procesul dezvoltării personale.

Învățarea vorbirii, exersarea ei, remedierea diferitelor tulburări constituie o preocupare nu numai pentru logopezi, ci și pentru cadre didactice și părinți.

În această broșură vom pune la dispoziție un set de exerciții logopedice generale pentru orice copil care are probleme de pronunție. Pornim de la ideea că orice copil poate comunica și, dacă îl sprijinim, comunicarea sa devine tot mai corectă și eficientă.

Într-un asemenea demers, părintele trebuie să lucreze în corelare cu logopedul. Acasă el trebuie să repete împreună cu copilul cele învățate de acesta, consolidând această deprindere prin exercițiile indicate. Este de preferat ca exersarea să se realizeze de către copil în fața oglinzii, pentru că, încet-încet, el învață autocontrolul.

De felul cum respiră, articulează și analizează sunetele depinde cum va învăța să scrie și să citească. În plus, din exercițiile generale se consolidează ținuta copilului, imaginea sa de sine, curajul de a face față situațiilor în care este implicată comunicarea verbală.

În mod similar, și educatoarele din grădinițe, învățătorii și profesorii trebuie să exerseze cu copiii sunetele, cuvintele și propozițiile, nu numai pentru că este corect așa, dar și pentru că învățând să comunice cursiv și corect, copiii își construiesc o imagine de sine pozitivă și ajung să comunice eficient.

DIN PERSPECTIVA NOASTRĂ CELE MAI FRECVENTE TULBURĂRI DE PRONUNȚIE SUNT:

- DISLALIA;
- BĂLBĂIALA;
- ÎNTÂRZIAREA ÎN DEZVOLTAREA GENERALĂ A VORBIRII.



DISLALIA

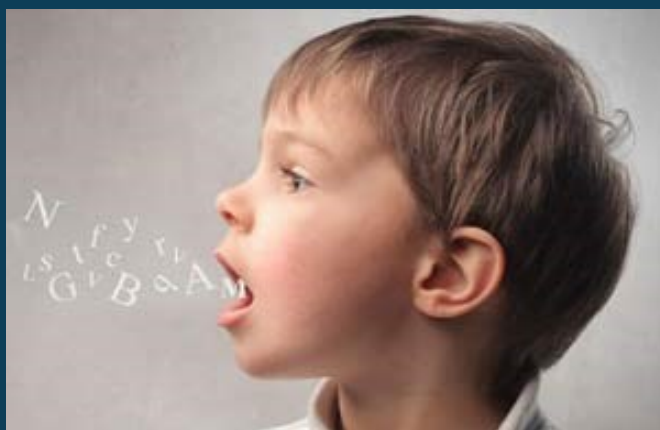
Dislalia – este cea mai frecventă tulburare de vorbire ce constă în abaterea de la pronunția obișnuită, de la vorbirea standard. În unele cazuri, dislalia se manifestă prin neputința emiterii unor sunete sau a silabelor, ori omiterea lor; în alte cazuri, ele sunt înlocuite, substituite, inversate sau deformat. Frecvența dislaliilor este în funcție de vârstă, nivelul de dezvoltare psihică, mediu, particularități de limbă.



Dislalia apare în copilărie, când organele fonoarticulatorii nu sunt suficient de dezvoltate pentru a face mișcările necesare emiterii fiecărui sunet sau apar din lipsă de exerciții. Sunetele care apar primele în vorbire, nu sunt așa afectate. Sunt afectate cele care apar mai târziu: siflantele s-z, șuierătoarele ș-j, africcatele ce-ci, ge-gi, c, g, ț. Aceste denaturări fonetice la copilul mic au caracter temporar, formând grupa dislaliei fiziologice, dispărând pe parcurs.

BÂLBĂIALA

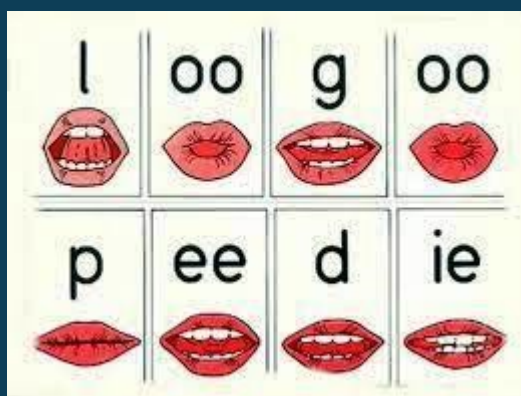
„este o tulburare a vorbirii frecventă la copii, ce rezultă din destructurarea sau defectuoasa funcționare a reglajului verbal și constă în dezordinea intermitentă a pronunției, repetării convulsive și blocaje a unor foneme, emisiuni precipitate urmate de momente de dificultate în articularea unor cuvinte”.(P.P. Neveanu,1978).



ÎNTÂRZIEREA ÎN DEZVOLTAREA GENERALĂ A VORBIRII

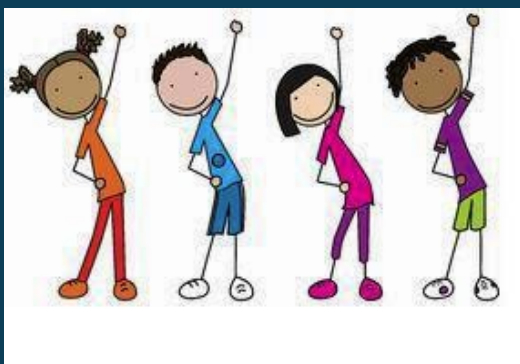


Se întâlnește la copiii care nu reușesc să atingă nivelul mediu al dezvoltării vorbirii pentru vârsta respectivă. Astfel de foneme apar sub forma unui vocabular sărac și a posibilităților reduse în formularea propozițiilor, a frazelor.



Pentru o bună practică a procesului de corectare a tulburărilor de vorbire, este foarte important să se urmeze parcurgerea următoarelor etape:

- * Educarea mișcărilor articulatorii;
- * Educarea respirației;
- * Dezvoltarea auzului fonematic.



Educarea mișcărilor articulatorii vizează gimnastica generală și gimnastica articulatorie (facială, linguală, mandibulară, velopalatină și labială a buzelor).

Gimnastica generală – se desfășoară sub formă de jocuri, copilul participând cu plăcere la realizarea acestora. În următoarele rânduri vă oferim câteva exemple de jocuri și exerciții:

- ne trezim din somn, ne întindem;
- imitarea spălatului pe mâini, pe față;
- imitarea înotului (brațele se rotesc alternativ);
- mersul uriașului (se merge în cerc cu pași mari);
- mersul piticului (se merge în cerc în poziție ghemuită);
- săritura broscuței (se realizează sărituri de pe loc);
- bicicleta (pumnii aduși la nivelul pieptului realizează o mișcare de rotire alternativă față-spate);
- bate vântul (brațele întinse deasupra capului realizează mișcări simultane stânga-dreapta);
- mersul trenului (brațul formând un unghi de 90° execută o mișcare circulară înainte);
- avionul (brațele sunt întinse, iar corpul imită zborul unui avion);
- foarfeca (brațele întinse realizează mișcări simultane de încrucișare);
- ploaia (vârful degetelor bat în masă);
- cățelușul șchiop (săritură într-un picior);
- mingea (cu ambele picioare se realizează sărituri pe loc);
- clopotul (aplecarea capului stânga-dreapta – „bing-bang”);
- imitarea spălatului, stoarcerii și scuturatului hainelor;
- iepurașul (se imită săritura iepurașului);
- prindem musca (închiderea și deschiderea pumnului);
- Bravo! (aplauze).



GIMNASTICA ARTICULATORIE

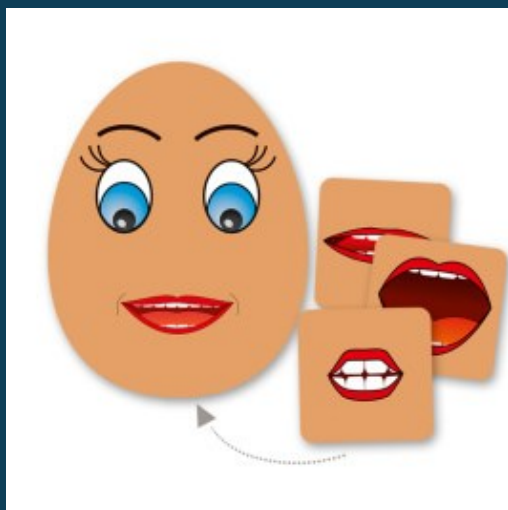


GIMNASTICA ARTICULATORIE FACIALĂ:

- a) - Unde-i bomboana? (se plimbă limba dintr-o parte în alta a obrazilor);
- spargem balonul (se umflă obrazii, iar cu degetele se lovesc ușor, aerul fiind expirat pe gură);
- somnul (închiderea lentă a pleoapelor);
- zâmbetul (Facem o poză, zâmbește te rog!);
- la medic (deschiderea largă a gurii cu emiterea sunetului „A”);
- expresiile emoționale (mimarea diferitelor expresii emoționale: bucuria, supărarea, uimirea, furia, etc.);
- sărutul (se cere să se exerseze sărutul pe mână).



GIMNASTICA ARTICULATORIE



Gimnastica articulatorie linguală:

Cum bea pisica lapte? (mișcări scurte ale limbii spre exterior);

⇒ După ce a băut pisica lapte se linge pe botic (vârful limbii atinge buza superioară);

⇒ *Ne ștergem dinții!* (limba parcurge suprafața dinților);

⇒ *bate ceasul:* tic-tac (interior - limba atinge succesiv obraji; exterior - limba atinge succesiv colțurile gurii);

⇒ *bomboana* (limba se lipește de cerul gurii, imitându-se suptul bomboanei);

⇒ - *Poți să îți atingi nasul cu limba?* (se încurajează copilul să își apropie cât mai mult vârful limbii de nas);

⇒ *mersul calului* (se imită cu ajutorul unui pocnet realizat prin lipirea și dezlipirea limbii de cerul gurii);

⇒ - *Cine are limba mai lungă?* (se scoate limba sub formă ascuțită);

⇒ *lopata* (se scoate limba moale și neascuțită, sub forma unei lopeți);

⇒ *ghemul* (retragerea vârfului limbii spre cerul gurii);

⇒ *motocicleta* (limba se scoate printre buze, aerul se expiră pe gură, producând un zgomot ce imită motorul unei motociclete).



GIMNASTICA ARTICULATORIE



Gimnastica articulatorie mandibulară

- ⇒ peștele (deschiderea și închiderea lentă a gurii);
- ⇒ - Cum deschide hipopotamul gura? (deschiderea progresivă a gurii);
- ⇒ mișcarea într-o parte și alta a maxilarului inferior;
- ⇒ imitarea rumezatului la animale.

Gimnastica articulatorie velopalatină

- ⇒ căscatul (se cere copilului să deschidă gura și să inspire adânc);
- ⇒ imitarea tusei;
- ⇒ imitarea înghițirii;
- ⇒ imitarea strănutului;
- ⇒ ținerea strânsă a unui bețișor între buze, copilul respirând doar pe nas.

Gimnastica articulatorie labială

- ⇒ cercul (buzele iau forma unui cerc de diferite dimensiuni);
- ⇒ ridicarea unei bomboane cu ajutorul buzelor;
- ⇒ mașina (se imită sunetul motorului prin vibrația buzelor);
- ⇒ suflă vântul: „vvvvv” (apăsarea buzei inferioare de dinții superiori).



EDUCAREA RESPIRAȚIEI

EDUCAREA RESPIRAȚIEI:

- ⇒ Ajută îmbunătățirea pronunției, suflul puternic face posibilă producerea sunetelor (sonore - t,d,g,v,z,j, vibrante - l,r);
- ⇒ o respirație corectă, presupune o postură corectă (umerii și capul drepti, bărbia relaxată, coloana vertebrală dreaptă);
- ⇒ controlul asupra aerului inspirat și expirat (întărirea și exersarea mușchii diafragmă) susține fluența în vorbire, foarte important în terapia bâlbâielii.





EDUCAREA RESPIRAȚIEI



Sugerăm exerciții indicate copiilor pentru a fi exersate

- ⇒ pentru conștientizarea inspir-expirului: Joc „*plicul magic*” – luați un plic și un șervețel, puneți parfum pe șervețel și introduceți șervețelul în plic (puteți folosi mai multe plicuri și șervețele parfumate cu arome diferite) și îndemnați copilul să vadă ce e în plic, apoi exemplificați, mirosind (inspir pe nas) și exclamând (expir pe gură) – „Ce frumos miroase acest șervețel!”, invitați copilul să imite gestul. Puteți executa împreună cu copilul „stinge lumânărea”, „suflă cu paiul în paharul cu apă”, „facem baloane de săpun”, „plimbăm bărcuțe” într-un vas cu apă, „concurs” de mașinuțe ușoare care să meargă în linie dreaptă, ”fanfare” cântat la trompetă”, „la fotbal” suflat în fluier, etc:
- ⇒ obținerea expirației mai lungi decât inspirația: pronunțarea vocalelor prelung, rar, fără efort pe fiecare expir: primul expir - aaaaaaaa, al doilea expir - eeeeeeee, al treilea expir - iiiiii, ș.a.m.d; pronunțarea unor grupe de vocale pe fiecare expir-aaaauuuu, eeeeeiii, etc; recitare de poezii ritmate:

„Una-două/Hai că plouă/
/Trei-patru/Hai la teatru/
/Cinci-șase/Spălăm vase/
/Șapte-opt/Porumb copt/
/Nouă-zece/Un pahar cu apă rece//”

Dezvoltarea auzului fonematic



Dezvoltarea auzului fonematic

- ⇒ una din cauzele frecvente ale apariției tulburărilor de limbaj este slaba dezvoltare a auzului fonematic caracterizată prin incapacitatea de percepere și diferențiere a unor sunete la nivel de fonem, silabe-grup de foneme sau chiar la nivelul întregului cuvânt;
- ⇒ dezvoltarea auzului fonematic se realizează prin stimularea percepției fonematice care reprezintă legătura dintre sunet și imaginea modului de formare a sunetului.





EXERCİȚII PENTRU
DEZVOLTAREA PERCEPȚIEI ȘI
DIFERENȚIEREA SUNETELOR
DE CĂTRE COPII



Sugerăm părinților și cadrelor didactice câteva exerciții pentru dezvoltarea percepției și diferențierii sunetelor de către copii:

- ⇒ **PERCEPȚIA SUNETULUI** - Joc prin imitare : „*Cum face?*”: - vaca (muu....muu), oaia (bee....bee), pisica (miau.....miau), găscă (ga....ga), rața (mac....mac), câinele (ham....ham), etc;
- ⇒ **DIFERENȚIEREA SUNETELOR** - „*Ce sunet este diferit în perechea de cuvinte?*”: cară – gară, luncă – lungă stâncă – stângă, caz – gaz, crai – grai, cât – gât, lege - rege, tata – data, roată – roadă, tura – dura, tare – dare, trepte – drepte, tac – dac, lată – ladă, pot – pod, spate – spade, topor – dobor, clătite – clădite, toc – doc, paie – baie, pile – bile, papa – baba, pun – bun, pat – bat, poală – boală, prună – brună, alpine - albine, pot – bot, foi – voi, fin – vin, far – var, fiu – viu, fază – vază, făcă – vacă, fals – vals, sac – zac, sar – zar, seu – zeu, seamă – zeamă, oase – oaze, varsă – varză, groasă - groază, șale - jale, șapcă – japcă, șură – jură, prășit – prăjit.



EXERCIȚII PENTRU DEZVOLTAREA PERCEPȚIEI ȘI DIFERENȚIEREA SUNETELOR DE CĂTRE COPII



Sugerăm părinților și cadrelor didactice
câteva exerciții pentru dezvoltarea
percepției și diferențierii sunetelor de către
copii:

- ⇒ „*Joc cuvintele buclucașe*” - selectare de cuvinte din vocabularul copilului la care întâmpină greutăți la pronunție sau scriere ex: șase. Sașa - părintele/cadrul didactic pronunță cuvântul de mai multe ori, apoi îl pronunță pe litere (sunete);
- ⇒ „*Panoul cuvintelor*” - stabilim locul fiecărei litere (sunet) în cuvânt, punând cifre sub fiecare literă - ex. șase - ș/1. a/2, s/3, e/4 și întrebăm copilul ce sunet(literă) este în dreptul cifrei 1, 2, 3, 4 ?
- ⇒ „De câte ori auzi, vezi sunetul/litera...?”

BIBLIOGRAFIE:

Bodea-Hațegan, C., (2016), Logopedia. Terapia tulburărilor de limbaj. Structuri deschise, Editura Trei, București

Bubuțanu, A.L., (2016), Rolul jocului didactic în depistarea, prevenirea și corectarea tulburărilor de limbaj la copilul preșcolar, Editura Cadrelor Didactice, Suceava

Drugaș, I., Hărdălău, L., (2011), Psihologia și logopedia în practica școlară, Editura Primus, Oradea

Vrăsmaș, E., (2009), 8 LOG – Program de exerciții logopedice pentru remedierea dislaliei, Supliment al revistei Învățământul Preșcolar, București



CJRAE GORJ



CENTRUL JUDEȚEAN DE RESURSE ȘI DE ASISTENȚĂ EDUCAȚIONALĂ GORJ

Localitatea Tîrgu-Jiu
Strada Tismana, Nr.1A, jud. Gorj

Telefon / Fax: 0253/210 313

E-mail: office@cjraegorj.ro
Web: <http://www.cjraegorj.ro>

Material publicat de Centrul Județean de Resurse și Asistență Educațională Gorj, elaborat în cadrul proiectului educational "CLUB DE CARTE", ce a avut printre obiective elaborarea unor materiale informaționale cu valoare de suport metodic - științific pentru cadrele didactice din învățământul preuniversitar, dar și pentru părinți.



CENTRUL JUDEȚEAN DE RESURSE ȘI DE ASISTENȚĂ EDUCAȚIONALĂ GORJ

Localitatea Tîrgu-Jiu
Strada Tismana, Nr.1A, jud. Gorj

Telefon / Fax: 0253/210 313

E-mail: office@cjraegorj.ro
Web: <http://www.cjraegorj.ro>