

# Buletin Informativ

CENTRUL JUDEȚEAN DE RESURSE ȘI ASISTENȚĂ EDUCAȚIONALĂ GORJ

## DRUMUL MEU ÎN VIAȚĂ!

### PUNCTE DE INTERES:

- Consiliere Psihopedagogică
- Terapie logopedică
- Evaluare și orientare școlară și profesională
- Activități metodico-științifice
- Documentare

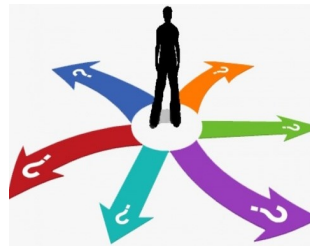
### CUPRINS :

Drumul meu în viață!	1
Capcanele internetului	1
Instrumente pentru facilitarea învățării socio-emoționale în noul context educațional	2
EXAMINAREA LOGOPEDICĂ COMPLEXĂ	2
Evaluarea psihoeducațională a copiilor / elevilor / tinerilor cu cerințe educaționale speciale în cadrul SEOȘP	3
Cartea lunii	4

În anul școlar 2020-2021 la Colegiul Auto "Traian Vuia" Tg-Jiu a început derularea proiectului Rose. Un rol important în cadrul acestui proiect îl reprezintă - activitățile de consiliere cu elevii - "Drumul meu în viață!" care fac parte din categoria activităților de consiliere cu elevii și managementul carierei și se adresează elevilor de liceu din clasele IX-XII. Prin aceste activități se urmărește:

- consilierea elevilor în vederea autocunoașterii caracteristicilor de personalitate, intereselor, valorilor și aptitudinilor;
- explorarea lumii profesionale;
- creșterea stimei de sine;
- motivarea acestora în vederea susținerii examenului de bacalaureat;
- luarea celei mai bune

decizii cu privire la traseul lor educațional și/sau profesional.



Deasemenea, se are în vedere desfășurarea unor sesiuni de lucru în care elevii vor învăța să completeze un CV, o scrisoare de intenție, să cunoască regulile și modalitățile de prezentare la un interviu, dar și vizite la agenții economice pentru ca elevii să se familiarizeze cu mediul profesional al unor profesii.

Activitățile de consiliere cu elevii au început în luna noiembrie 2020, la toate cele 4 grupe de elevi (14 elevi în fiecare grupă, pe fiecare nivel de învățământ liceal), cu activități de autocunoaștere. Printre activitățile desfășurate se numără "Cine sunt eu?", "Harta inimii", "Autoportret", "Analiza SWOT", etc. Elevii au fost receptivi la activitățile desfășurate, chiar dacă contextul actual nu ne este favorabil, acestea desfășurându-se în mediul online, manifestând interes și implicare și așteptând nerăbdători și curioși o altă activitate.

Prof. consilier școlar  
Gociu Ramona Leocadia

## CAPCANELE INTERNETULUI

și alte materiale informative de pe site-ul [www.oradenet.ro](http://www.oradenet.ro).



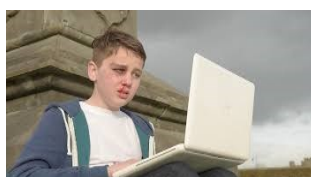
Copiii au fost foarte impresionați de mesajul transmis prin intermediul acestei povestiri și au înțeles că nu este recomandat să se împrietenească și să stea de vorbă cu persoane cunoscute pe internet.

Din discuțiile cu ei, a reieșit faptul că deși, majoritatea, au conturi pe plat-

forme de socializare sau pe diverse jocuri, nu au acceptat persoane necunoscute fie în lista lor de prieteni, fie în rețelele de jocuri pe care le utilizează pentru relaxare și divertisment.

Au înțeles că în spatele unui cont online oricine poate să ia orice identitate își dorește, care nu este întotdeauna identică cu cea din realitate.

Prof. consilier școlar,  
Iriza Claudia



## Instrumente pentru facilitarea învățării socio-emoționale în noul context educațional

Pandemia de COVID -19 a venit cu o provocare pentru sistemul de învățământ.

Școlile reprezintă un loc pentru învățarea abilităților sociale și emoționale. Elevii, aflați sub stresul și anxietatea produse de pandemie, au mai multă nevoie de a fi înțeleși. Profesorii trebuie să fie capabili să se conecteze emoțional cu elevii și să realizeze relații de încredere și sprijin. Cum putem face acest lucru, din spatele unui ecran?

Este important ca profesorii să aibă instrumente pentru învățarea la distanță pentru realizarea dezvoltării socio-emoționale. De exemplu:

1. Fișa \*Un copil pe nume.....\*.

\* Aș vrea să știți despre mine că .....

\* Ce aș vrea să schimb pentru mine,

în viitor, sub aspectul comportamentului și învățării?

2. Pentru a solicita ajutor putem realiza linkul: ajutor.

\* Numele tău:

\* Cum te pot ajuta?

\* Care este cea mai bună metodă de a te contacta?

\* Îți mulțumesc că ai încredere în mine. Te voi sprijini să faci față acestei provocări.

3. Se pot crea diverse fișe:

Care e cel mai greu lucru la a fi copil?

Dacă ai putea să faci o singură regulă pe care să o respecte toată lumea, care ar fi aceea?

Spune-mi ceva ce s-a întâmplat în lume, care te îngrijorează.

Dacă ai putea să dăruiești un singur cadou (aceiași pentru toți) fiecărui copil din lume, care ar fi acesta?

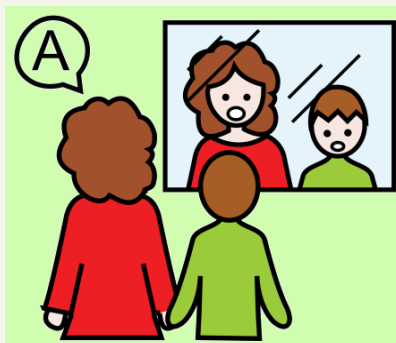
Prof. consilier școlar  
Vâlcea Gabriela Maria

## EXAMINAREA LOGOPEDICĂ COMPLEXĂ

Problematica primordială a activității logopedice este aceea de a stabili, încă de la început, examinarea complexă a stării copilului raportată la cerința aplicării celor mai eficiente metode de prevenție și corectare a eventualelor tulburări de limbaj.

După Depistarea cazului (înregistrarea) și Consemnarea anamnezei am trecut la Examinarea vorbirii.

Demersul evaluativ l-am parcurs prin probe specifice, urmărind potențialul de dezvoltare și învățare al copilului, stabilind elementele pozitive din dezvoltarea sa, care vor constitui punctul de plecare în activitatea de recuperare. Am folosit jocuri și jucării logopedice, fișe, pov-



ești și poezii, materiale educaționale auxiliare.

Astfel, am evaluat copiii în ceea ce privește nivelul de înțelegere a vorbirii, capacitatea de redare prin imitație (vorbirea reflectată) cât și vorbirea independentă, evident, în funcție de vârsta cronologică, nivelul școlar sau prezența tulburărilor psihice.

Mi-am notat deficitul în articularea sunetelor ("stâlcește" cuvinte, omite / adaugă sau înlocuiește sunete, se bâlbâie), dificultățile de limbaj receptiv (abilitatea de a înțelege ceea ce i se spune, să decodizeze, să integreze și să organizeze ceea ce a auzit) și expresiv (abilitatea de a articula sunete, a

folosi un nivel adecvat al ritmului și a proporției vorbirii, a avea un ton și o rezonanță adecvată, a folosi sunete, cuvinte și propoziții în contexte cu sens). Astfel am constatat că un copil poate prezenta una sau mai multe tulburări de limbaj / comunicare.

Concomitent cu aplicarea acestor probe am examinat auzul fonematic al copiilor, urmărind acuitatea auditivă, autocontrolul lor privind mișcările articulatorii în pronunție, distanța de la care copilul aude și decodifică vorbirea șoptită.

Colecția de date acumulate în urma examinării, m-au ajutat să-mi formeze o imagine despre nevoile copiilor, să formulez diagnosticul și prognosticul pentru fiecare dintre ei, să stabilesc un program personalizat de terapie logopedică.

Scopul acțiunii corective nu este doar restabilirea defectului funcției de vorbire, ci și educarea unei personalități individuale depline.

Prof. logoped,  
Mitelea Ileana

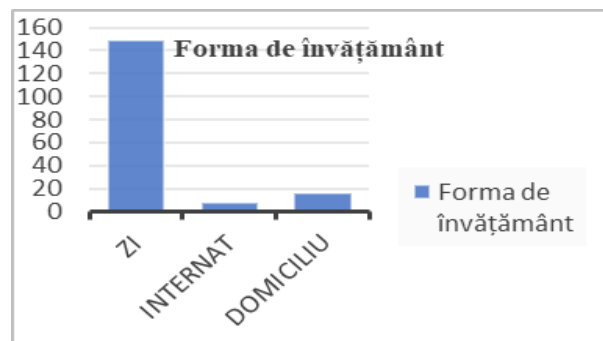
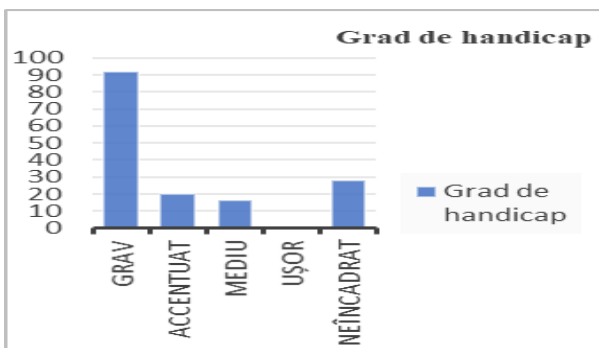
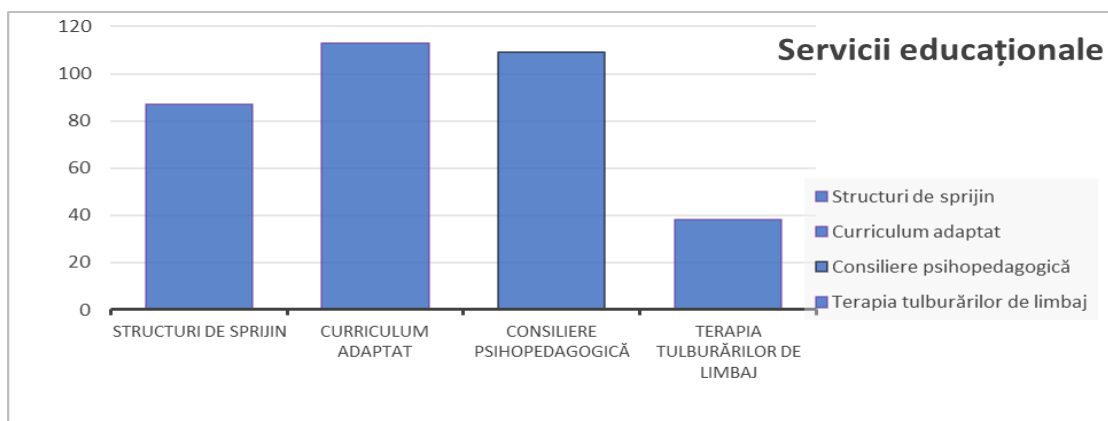
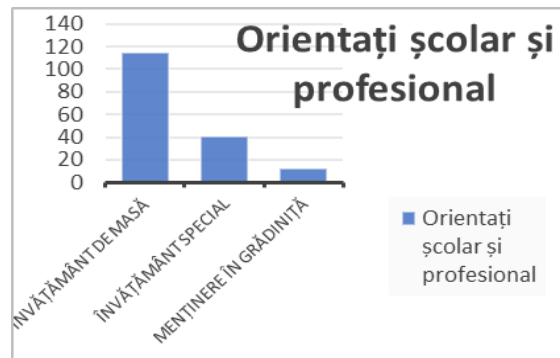
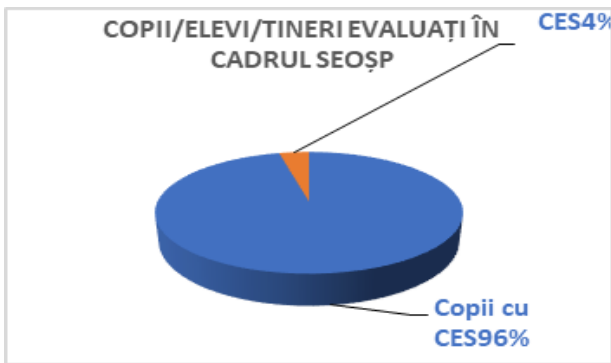


## EVALUAREA PSIHOEDUCAȚIONALĂ A COPIILOR / ELEVILOR / TINERILOR CU CERINȚE EDUCAȚIONALE SPECIALE ÎN CADRUL SEOSP

Evaluarea psihoeducațională a copiilor/elevilor/tinerilor cu cerințe educaționale speciale (CES) se realizează în cadrul Serviciului de Evaluare și Orientare Școlară și Profesională (SEOSP).

Scopul evaluării, asistenței psihoeducaționale, orientării / reorientării școlare și profesionale a copiilor cu CES este identificarea nevoilor speciale ale acestora și asigurarea condițiilor optime de integrare școlară, profesională și socială.

*În perioada Iunie 2020 – Octombrie 2020 au fost evaluați copii / elevi / tineri pentru anul școlar 2020 – 2021.*



Prof. consilier școlar,  
Popescu Ionela Iuliana



## Centrul Județean de Resurse și Asistență Educațională Gorj

### C.J.R.A.E. GORJ

Localitatea Tg-Jiu  
Strada Tismana Nr. 1 A,  
Județul Gorj

Telefon: 0253.210.313

Fax: 0253.210.313

E-mail: office@cjraegorj.ro

”Învățând pe alții, învățăm și noi.”

*Centrul Județean de Resurse și Asistență Educațională Gorj este o unitate conexă a învățământului preuniversitar, cu personalitate juridică, subordonat Ministerului Educației Naționale și coordonat metodologic de Inspectoratul Școlar Județean Gorj.*

CJRAE Gorj reprezintă o instituție de învățământ special integrat specializată în oferirea, coordonarea și monitorizarea de servicii educaționale specifice acordate copiilor/elevilor, cadrelor didactice, părinților și membrilor comunității, pentru a asigura tuturor accesul la o educație de calitate, precum și asistența necesară în acest sens.

#### **ECHIPA DE REDACȚIE**

Redactor Șef: Tulpan Claudia Ofelia

Redactori: Istratie Mădălina

Corectură:

Prof. consilier școlar: Țuca Irina

Mediator școlar: Popescu Cristina

## CARTEA LUNII

### PUNCTUL DE DOCUMENTARE

vă recomandă cartea:



Descriere:

Volumul Metodică și evaluarea pentru examenele de titularizare și definitivare în învățământ - EDIȚIA A TREIA REVIZUITĂ ȘI ADĂUGITĂ - încearcă o abordare deosebită și modernă a subiectelor de metodică ale celor două tipuri de examene și se adresează, în egală măsură, învățătorilor, educatorilor și profesorilor.

Este un volum structurat, logic prezentat, ușor de înțeles și foarte eficient! Punctul de plecare al acestui volum este Programa Școlară.

Volumul oferă informații teoretice, aplicații la clasa și modele de rezolvare a subiectelor din anii anteriori și, prin fiecare nouă ediție, ține pasul cu schimbările pe care noile programe școlare le impun, reușind să fie mereu de actualitate.

Documentarist,  
Istratie Mădălina